

# اختيار منظمة

للعمل مع طفلك



نشرة معلومات الوالدين ومقدمي الرعاية

《SAFEspace》

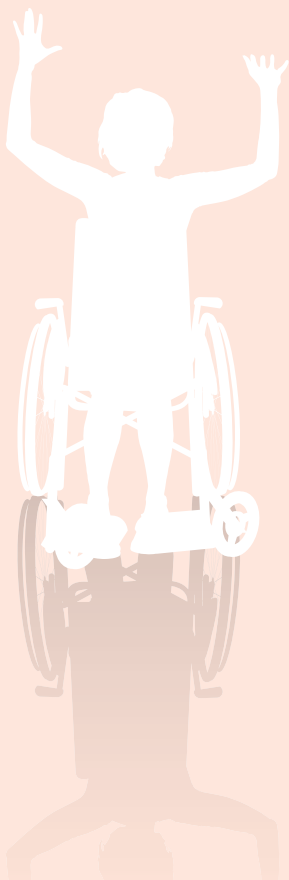
العمل معاً لخلق بيئات آمنة للأطفال ذوي الإعاقة

بصفتك أحد الوالدين أو مقدمي الرعاية،  
فسوف تتحكم في نوع الخدمات التي  
سيتلقاها طفلك وفي اختيار المنظمات التي  
تشعر بأنها أفضل ما سيلبي احتياجاته.

من حقك طرح الأسئلة على المنظمات لمساعدتك في تحديد ما  
إذا كانت مناسبة للعمل مع طفلك.

هناك عدد من الأمور التي يمكنك أن تضعها في الاعتبار عند  
اختيار منظمة للعمل مع طفلك.

← تبدأ  
السلامة  
عندك



## العلامات العشر الأهم لمنظمة آمنة للأطفال

١. توجد على موقع المنظمة الإلكتروني معلومات أو تتيح المنظمة معلومات بطريقة أخرى للجمهور عن كَيْفِيَّة الحفاظ على سلامة الأطفال والشباب
٢. يتواصل الموظفون والمتطوعون بأسلوب محترم مع الأطفال والشباب ويمدونهم بالمعلومات بطريقة يفهمونها
٣. تتأكد المنظمة من أن كل شخص يعمل أو يتطوع للعمل مع الأطفال والشباب يحمل شهادة سارية للعمل مع الأطفال
٤. تزودك المنظمة أنت وطفلك بمعلومات واضحة وبسيطة عن كَيْفِيَّة الإدلاء برأيك أو تقديم شكوى من خدماتها
٥. تزودك المنظمة بمعلومات عما هو متوقع من الموظفين والمتطوعين وكيف يجب أن يتعاملوا مع طفلك
٦. تزودك المنظمة بمعلومات عن كَيْفِيَّة إدارتها لسلوك الأطفال والشباب
٧. تزودك المنظمة بمعلومات عن مهارات ومؤهلات موظفيها ومتطوعيها
٨. تزودك المنظمة بمعلومات عن كَيْفِيَّة الإشراف على الموظفين والمتطوعين أثناء عملهم مع طفلك
٩. المرافق نظيفة ويسهل استخدامها ويمكن للبالغين المسؤولين رؤية جميع المناطق التي يقضي فيها الأطفال والشباب وقتهم بكل وضوح
١٠. ترحب المنظمة بأسئلتك وتشجعك على التحدث إليهم بشأن أية مخاوف قد تراودك

# 《SAFEspace》

## للمزيد من المعلومات

حول شهادة العمل مع الأطفال، راجع دليل معلومات  
الوالدين ومقدمي الرعاية، أو تفضل بزيارة موقع مكتب  
أوصياء الأطفال الإلكتروني

[ocg.nsw.gov.au/working-children-check](http://ocg.nsw.gov.au/working-children-check)

يمكنك أيضاً الاتصال بخط مساعدة  
شهادة العمل مع الأطفال على الرقم 9286 7219 (02)  
أو عبر البريد الإلكتروني

[check@ocg.nsw.gov.au](mailto:check@ocg.nsw.gov.au)

[www.ocg.nsw.gov.au/safespace](http://www.ocg.nsw.gov.au/safespace)