



从事与儿童有关的工作 法律审议

本书包含哪些内容？

如何阅读本书	2
《儿童保护法》简介	3
儿童工作从业者审查	4
谁需要 WWCC 证明？	6
交通行业劳动人员	8
谁不需要 WWCC 证明？	9
可延续居住批准	11
更新 WWCC 证明	13
培训	14
申请期间从事儿童工作	16
我们可能决定不批准 WWCC 申请的理由	17
暂时禁止措施	21
核实和通知雇主	22
合规执法	24
终止申请后需等候 12 个月	26
联系方式	27

如何阅读本书



蓝色字体是 较难的词汇



本书以通俗易懂的语言编写。我们使用图片为你解释一些概念。

你可以请别人帮助你阅读本书。本书中会出现一些较难的词汇。

每个较难的词汇第一次出现时：

- 我们用蓝色字体表示；
- 我们会解释这个较难的词汇是什么意思。

在本书中，“我们”指**儿童监护人办公室**。

儿童监护人办公室 (Office of the Children's Guardian) 是一个政府机关。

我们希望知道你对本书中提出的一些观点有何想法。



你会在本书中一些地方看到紫色的方框。如果你愿意，可以回答方框中提出的问题。

你可以请别人帮助你。

《儿童保护法》简介

在澳大利亚，政府为保护**儿童**安全制定了一系列法律。



在本书中，**儿童**包括幼儿和青少年。

《2012年儿童保护法（从事与儿童有关的工作）》
(Child Protection [Working with Children] Act 2012) 是其中的一部法律。在本书中，我们把儿童保护法简称为法律。



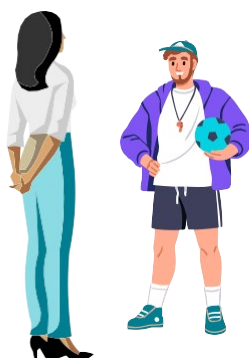
我们现在有机会修订这部法律。为修订法律而展开的工作称为**审议**。

在审议这部法律的过程中，我们需要考虑：

- 法律适用于哪些人；
- 如何管理与**申请**相关的工作；

如果一个人希望获得一份工作或获得允许可以做某些事情，他们首先需要填写表格，这个流程称为**申请**。

- 如何处理违规人员；
- 法律对**雇主**有哪些要求。



在本书中，**雇主**是指负责管理从事儿童工作的劳动人员的人或机构。

儿童工作从业者审查

法律规定，任何从事儿童工作的劳动人员必须接受并通过**儿童工作从业者审查 (Working with Children Check)**。



儿童工作从业者审查是政府部门完成审查程序后专门颁发的证明。

审查内容包括：

- 申请人是否有犯罪记录；
- 申请人是否有工作场所违规记录。

它能显示法律是否允许一个人从事与儿童有关的工作。

在本书中，我们把这一审查流程简称为**WWCC**。

WWCC的目的是：

- 保护儿童免受伤害和虐待；
- 建立公众信任；
- 确保**犯罪人员**远离儿童。



在本书中，**犯罪人员**指那些曾伤害或虐待儿童的人。

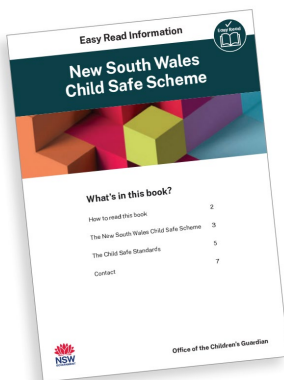
我们把那些有可能伤害或虐待儿童的人也称为犯罪人员。

通过达到上述目的，WWCC帮助保障儿童的欢乐和安全。

WWCC符合儿童安全保障计划（Child Safe Scheme）的要求。

了解儿童安全保障计划详情可访问：

ocg.nsw.gov.au/resources/nsw-child-safe-scheme-easy-read



谁需要 WWCC 证明?

目前，有以下情况的成年人需要有WWCC证明：

- 需要接触儿童的劳动人员；
- 从事与儿童有关工作的劳动人员；
- 与儿童的照顾者同住的人；
- 居住地点同时设有日托设施的人；
- 希望收养儿童的人；
- 希望成为儿童照顾者的人；
- 希望成为儿童**监护人**的人。



监护人是法院命令负责照顾养育儿童的人。

在本次审议中，我们想要了解是否应该更加明确地规定这一清单应该包括哪些人。



例如，虽然有些人仅在网络上从事与儿童有关的工作，但是有时候互联网对儿童来说并不安全。

劳动人员应该始终确保儿童在网上与他们交谈时是安全的。

出于这个原因，我们认为通过网络从事儿童工作的劳动人员应该持有WWCC证明。



问题：通过网络从事儿童工作的劳动人员应该持有WWCC证明吗？

交通行业劳动人员

以下是一部分需要WWCC证明的交通行业劳动人员：



- 校车司机；
- 运送残障儿童的出租车司机；
- 学校人行横道安全指挥员。

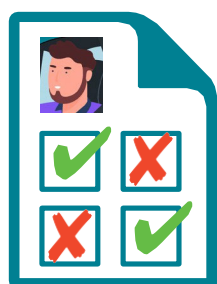
在本次审议中，我们可能会将提供**点对点交通服务**的劳动人员加入这一清单。

点对点交通服务包括出租车、租赁车和共享车。



儿童独自在陌生人驾驶的汽车中可能会有危险。

出于这个原因，要求这类司机必须持有WWCC证明有助让儿童更加安全。



但是，对于无法获得WWCC证明的劳动人员来说，这或许并不可行。

提供专项培训可能是更好的选择方案。

问题：你认为出租车司机或共享车司机是否应该持有WWCC证明？



谁不需要 WWCC 证明?

虽然有些人所做的工作与儿童有关，但是他们可能并不需要有WWCC证明。



这些人可能包括：

- 家人或亲属照顾者；
- 未满18岁的劳动人员；
- 未满18岁的劳动人员的雇主或同事。

我们的核心文件中列出了适用于新州的人员类别清单，详情可浏览：ocg.nsw.gov.au/about-us/consultations

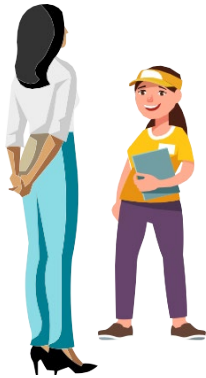
在本次审议中，我们将考虑是否修改以及如何修改适用于这类人员的WWCC规定。

家人或亲属照顾者



当儿童由他们的家庭成员而不是亲生父母照顾养育时，可能会有危险。WWCC审查有助保护儿童的安全。

但是，必须持有WWCC证明的要求也可能会给家人或亲属照顾者的工作带来更大难度。



未满18岁的劳动人员的雇主或同事

儿童与其他人一起工作时可能会有危险，尤其是当他们独自一人的时候。

出于这个原因，要求儿童劳动人员的雇主或同事必须持有WWCC证明，可以提高儿童的安全程度。

但是，这一规定对部分劳动人员来说或许并不可行。这可能让一些人：

- 失去工作；
- 无法找到工作。

而这些人的工作可能并不需要与儿童密切接触。



问题：你觉得以下各类人员是否应该持有WWCC证明？

- 家人或亲属照顾者；
- 未满18岁的劳动人员；
- 未满18岁的劳动人员的雇主或同事。

可延续居住批准

通常情况下，与**离家照顾安置**儿童的照顾者同住的成年人需要有WWCC证明。



离家照顾安置是指当儿童无法与他们的父母住在一起的时候安排儿童在其他地方居住的措施。其他住所可能是：

- 寄养家庭；
- 集体宿舍。

这一规定不适用于已获得**可延续居住批准**的人。



可延续居住批准适用于以下情况：

- 与照顾者居住的儿童年满18岁后；同时
- 他们希望继续与照顾者住在一起，与此同时照顾者还要继续照顾另一名儿童。

这些人不需要持有WWCC证明。

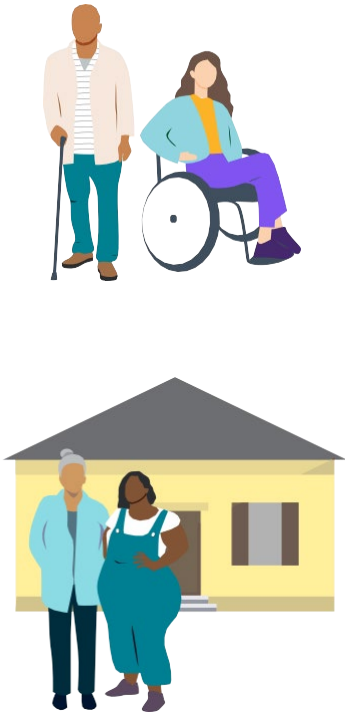
但是，如果他们希望在其他地方从事与儿童有关的工作，则仍然需要持有WWCC证明。

有些人希望能让其他成年人获得可延续居住批准。

其他成年人可能包括：

- 残障人士；
- 高龄人士；
- 已经搬出但是希望重返照顾者家庭的人；
- 童年时受他人照顾但是现在希望回到自己家中的人。

允许其他成年人获得可延续居住批准或许能够让需要照顾的人更容易获得照顾。



问题：你觉得以下人员是否应该获得允许可延续居住？

- 18岁以上，希望返回与照顾者或他们的家人同住的人；
- 高龄人士；
- 残障人士。

更新 WWCC 证明

目前，WWCC证明有效期为5年。

任何需要更新WWCC证明的人必须前往新州服务中心（Service NSW）办理相关手续并出示**身份证明**。



身份证明是任何可用于验证你的真实身份的官方文件，可以是：

- 护照；
- 出生证；
- 驾驶执照。



有时候，人们因为下列原因而无法及时更新他们的WWCC证明：

- 丢失了身份证件；
- 生病或住院。

在本次审议中，我们可能会增加一项法律条款，规定在某些特殊情况下，我们可以在WWCC的5年有效期到期后延长。



问题：你认为我们是否应该有权延长WWCC有效期？

培训

目前，人们无需经过培训即可获得WWCC证明。

我们可能在未来的法律中增加有关培训的要求。



在增加培训的法定要求之前，我们需要想一想培训的内容以及形式。

例如，培训内容可能包括：

- 我们如何对WWCC申请人进行评估；
- 导致有些人的WWCC证明被取消的原因；
- 虐待儿童的行为有哪些表现；
- 如何辨识成年人的不当行为；
- 怎样让儿童感到安全从而愿意分享他们对成年人的顾虑；
- 当儿童说自己受到虐待时应该如何处理。



培训应该**容易获取**。

容易获取是指每个人都能方便地参与和完成培训。



培训容易获取意味着：

- 无法参加面对面培训的人可以选择在线培训；
- 无法使用互联网的人可以选择面对面培训；
- 为不懂英语或英语有限的人提供不同语言或简明易读的培训资源。

问题：你认为我们应该为WWCC申请人增加培训的要求吗？

如何才能确保你可以容易地获得所需的培训？

申请期间从事儿童工作

所有从事儿童工作的劳动人员都必须持有WWCC证明。



在部分情况下，如果一个人已经开始办理申请手续，他们即可从事与儿童有关的工作。

这称为**申请期间从事儿童工作**。



在本次审议中，我们可能修改这项规定。

如果我们修改这一规定，那些申请已经被**拒绝**或WWCC证明被**取消**的人将无法在他们办理申请期间工作。



申请被**拒绝**是指一个人申请WWCC证明但是未获得批准。

WWCC证明被**取消**是指一个人因有不当行为而导致我们取消他们的WWCC证明。



问题：你认为修改这一规定有利吗？

我们可能决定不批准

WWCC 申请的理由

我们完成了相关审查流程后会决定是否批准一个人的WWCC申请。

第一个审查项目是确认申请人是否属于**失去资格的人**。



失去资格的人是指曾犯有严重罪行的人。

严重罪行包括：

- 谋杀；
- 蓄意伤害；
- 性虐待和侵犯。

失去资格的人不能获发WWCC证明。

我们正在考虑如何确保当一个人在澳大利亚其他州或领地被列为失去资格的人时，他们在新州也被列为此类人员。

如果申请人不是一名失去资格的人，我们需要审查是否对该人进行**风险评估**。



如果申请人曾被指控犯有诸如以下刑事罪行，那么我们必须对该人作**风险评估**：

- 伤害儿童或对儿童实施性虐待，即便他们最后没有被定罪；
- 拍摄儿童色情照片或视频；
- 涉及儿童的毒品罪；
- 蓄意伤害，包括投毒和纵火。

我们必须经常修订针对失去资格的人及风险评估而订定的要求。

这是因为法律也可能不断得到修订。我们需要根据当前的问題及时予以调整。

我们正在考虑增加必须作风险评估的理由。

包括如果申请人曾有以下犯罪行为：

- 使人窒息或导致他人无法呼吸；
- **胁迫控制**；



胁迫控制是指一个人以控制方式虐待他人的行为。这可能包括：

- 严重的霸凌行为；
 - 控制金钱或限制受害者用钱；
 - 禁止受害者与亲朋好友保持关系；
 - 威胁伤害孩子等亲人或宠物。
- 正在受到**家庭暴力禁止令**的限制。



如果一个人伤害或虐待家人，警方会对该人发出**家庭暴力禁止令**。我们把这项命令简称为**ADVO**。

受ADVO限制的人必须远离他们曾伤害的人。



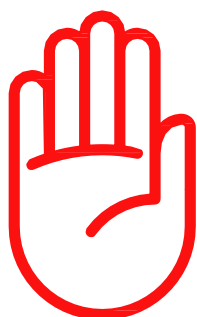
问题：你认为哪些罪行应该列入与以下两方面相关的审查清单？

- 失去资格的人；
- 风险评估。

你认为适用于新州的罪行清单是否应该与澳大利亚其他地区的同类清单保持一致？

暂时禁止措施

我们可以对已持有WWCC证明的人采取**暂时禁止**措施。



暂时禁止措施的目的是禁止一个人从事与儿童有关的工作。

如果我们认为一个人对儿童构成危险，我们可能对其施行暂时禁止措施。



目前暂时禁止措施有效期为12个月。我们必须在这12个月期间进行风险评估。

12个月暂时禁止期过后，该人可以重新从事与儿童有关的工作。如果出现以下情况，我们可能无法及时进行风险评估：



- 我们的档案记录不正确；
- 警方或雇主正在审查该人的情况；
- 存在其他我们无法控制的原因。

在本次审议中，我们可能增加一条规定，即如果有需要，我们施行的暂时禁止措施有效期可超过12个月。



问题：你认为法律应该给予我们延长暂时禁止措施有效期的权力吗？

核实和通知雇主

雇主必须**核实**他们的劳动人员持有WWCC证明。



核实是指雇主向我们查询确认劳动人员的WWCC记录。

我们将雇主和劳动人员联系起来。

当劳动人员的WWCC证明被取消后，我们可以及时**通知**雇主。

通知是指我们与第三方共享重要记录或最新信息。

有些为儿童提供服务的人或机构并不属于雇主性质，例如：

- 自雇人士，或个体经营者；
- **职业介绍机构；**



职业介绍机构是把求职者和工作机会联系起来的商业机构。



- **第三方机构。**

第三方机构雇用其他人为工作或活动提供劳动人员。

我们需要找到更加完善的方法，从而能够更好地对个体经营者进行审查。

与此同时，我们还有一些其他想法，确保我们能够通知所有为儿童提供服务的人，就像我们能够通知雇主一样，例如：

- 个体经营者必须向与他们的工作有关的儿童的父母或照顾者提供WWCC证明。
- 我们认为职业介绍机构和第三方机构也属于雇主。
- 当劳动人员的WWCC记录发生变化时，我们可以通知更多机构。



问题：你同意我们的想法吗？

合规执法



目前，法律赋予我们**合规执法**的权力。

合规执法的权力是指我们有权检查雇主和劳动人员是否遵守各项法律规定。

我们的合规执法权力包括：

- 获取信息和记录；
- 询问有关雇主和劳动人员的问题；
- 经**同意**后进入劳动场所。



同意是指一个人认可或表示“可以”。

在本次审议中，我们有一些强化合规执法权力的想法，例如：

- 有权未经同意进入劳动场所；
- 针对有不当行为的雇主或劳动人员向公众发出警告；
- **到场要求。**



到场要求是指我们有权要求一个人必须到场：

- 回答问题；
- 提供与相关问题有关的记录。



问题：你认为增加我们的合规执法权力有利于保障儿童安全吗？

终止申请后需等候 12 个月

我们有权**终止**任何人的WWCC申请。

终止的意思就是停止或结束。



例如，如果申请人没有提供充足的信息，我们可能终止他们的申请。

根据目前的规定，人们可以随时再次提出申请。

在本次审议中，我们可能修改规定，要求任何人必须在其申请被终止后等候12个月。

他们可以在12个月过后重新开始办理申请手续。



问题：你认为人们应该等候12个月才可重新申请吗？



联系方式

请把你的想法告诉我们。你可以发送电邮至：

legreform@ocg.nsw.gov.au

请在2026年2月27日前把你的想法告诉我们。



如果你希望了解更多信息，可以：



- 访问网站：ocg.nsw.gov.au/working-children-check



- 电话查询：0 2 8 2 1 9 3 6 0 0
- 提交联系表格：ocg.nsw.gov.au/contact-us



- 发送电邮：ocg@ocg.nsw.gov.au